

**Общество с ограниченной ответственностью  
«НИЖЕГОРОДСКАЯ АРХЕОЛОГИЧЕСКАЯ ЭКСПЕДИЦИЯ»**

Утверждаю \_\_\_\_\_ Антонов Д.А.

М.П.  
Ген. директор ООО «НиАрЭк»



**Документация**

о выполненных археологических полевых работах, содержащая результаты исследований, в соответствии с которыми определяется наличие или отсутствие объектов, обладающих признаками объекта культурного (археологического) наследия на земельном участке объекта: ФАП в п. Теша г.о. Навашинский (ГБУЗ НО "Навашинская центральная районная больница")

Нижний Новгород  
2023 г.

## **ВВЕДЕНИЕ**

В сезоне 2023 г., на основании Открытого листа № 1113-2023 на право проведения археологических разведок, выданного на имя Фахретдинова А.И., были проведены археологические работы по обследованию участка проектируемого строительства объекта: ФАП в п. Теша г.о. Навашинский (ГБУЗ НО "Навашинская центральная районная больница").

Археологические работы проводились в соответствии с требованиями Федерального закона от 25.06.2002 г. № 73-ФЗ «Об объектах культурного наследия (памятниках истории и культуры) народов Российской Федерации» и с учётом методических указаний «Положения о порядке проведения археологических полевых работ (археологических раскопок и разведок) и составления научной отчетной документации».

Целью археологического обследования (разведки) являлось получение информации о наличии либо отсутствии объектов археологического наследия, включенных в реестр, выявленных объектов археологического наследия либо объектов, обладающих признаками объекта археологического наследия в границах указанного земельного участка. Проведённые археологические исследования включали в себя: историко-архивные исследования, визуальный осмотр территории и изучение микрорельефа местности, поиск подъёмного материала, исследование стратиграфии грунтовых напластований методом шурфовки.

### **Характеристика участка археологического обследования**

#### **Административное месторасположение обследованного объекта**

Участок проектируемого строительства ФАП расположен в юго-восточной части городского округа Навашинский Нижегородской области, на территории населенного пункта п. Теша (Салавирский сельсовет) (ил.1,2,5,6). Участок расположен в центре поселка, на ул. Первомайская, земельный участок № 1А. Данная территория относится к землям поселений (земли населенных пунктов) и занята жилой застройкой. Площадь участка 2000 кв.м. Кадастровый номер участка 52:37:1400004:2130. Поселок Теша расположен в 110 км к юго-западу от Нижнего Новгорода, в 41 км к востоку от районного центра – г. Навашино. Железнодорожная станция на линии Муром - Арзамас. Рядом с поселком протекает руч. Пестяй (правый приток р. Теша).

#### **Природно-географическая характеристика района обследования**

С геоморфологической точки зрения район обследования расположен на Мордовском плато Приволжской возвышенности в Приокской низменной аллювиальной равнине. Район обследования относится к так называемому Приокскому природному району, который занимает юго-западный угол области междуречья рек Ока и Тёша.<sup>1</sup> Почвы в данной местности распространены подзолистые и дерново-подзолистые, песчаные, супесчаные и лёгкосуглинистые, с растущими на них елово-сосновыми лесами с примесью лиственных деревьев. Повсеместно пески и суглинки перекрывают

---

<sup>1</sup> География Нижегородской области - Н. Новгород, 1991 - С. 107.

легкорастворяющиеся известняки и гипсы, поэтому здесь много заболоченных воронок, котловин и озёр карстового происхождения.

Поселок Теша расположен на левобережье р. Теша, в лесном массиве, окружен болотами, лесными речками, протекающими по оврагам и понижениям, впадающим в р. Теша. Участок обследования расположен в центре поселка, на левобережье верховьев оврага. Овраг проходит по восточной части поселка и берет начало к северо-востоку от участка, в лесном массиве. По оврагу проходит сток воды из болот, но на территории поселка он перегорожен плотинами для создания прудов. Местность увлажнена, что видно по характеру поверхности, увлажненности грунта, наличию котлованов искусственных прудов, канав для отвода воды. Участок обследования расположен в 316 м к северо-западу-западу от русла оврага. Рядом с участком находится искусственный водоем, небольшой пруд. Рельеф слабовыраженный, но площадка участка выделяется за счет насыпных грунтов.

#### Историко-культурная характеристика района археологического обследования

История активного заселения Навашинского района ведет начало с IX в. Русские поселения на правом берегу Оки появились в X-XIII вв. в ходе развития округ средневекового г. Муром. В 988 г. из Киева в Муром был назначен первый князь Глеб - сын киевского князя Владимира Красное Солнышко. В эти годы, с 988-го по 991-й, Глеб насильно крестил всех, кто был в его подчинении, русских (племена кривичей и вятичей), мещеру и мордву. По легенде село Монаково название получило от первопоселенцев - монахов, которые в качестве миссионеров. Окрещенных миссионеры называли «новокщеники», а деревню - Новокщениково. Но в разговорной речи неграмотных людей это слово превратилось в «Новошениково». В современном, еще более кратком варианте, селение стали называть Новошино. Первые письменные упоминания, датируемые 1629-1630 гг., показывают, как эволюционировала экономическая и культурная жизнь края. Развитие торговли, ремесел, земледелия было плотно увязано с развитием Московского княжества. Через будущий Навашинский район проходили важнейшие тогда торговые, речные и обозные пути. Через территорию современных Навашинского и Вачского районов в XVII - XIX вв. проходил государственный тракт, по которому проезжали, направляясь из Москвы, Владимира через Муром и далее через села Поздняково и Монаково (Навашинский район), Новоселки и Арефино (Вачский район) в Нижний Новгород, Казань, Оренбург.<sup>2</sup>

История поселка Тёша связана с современным периодом. В 1943 г. посёлок Тёша Салавирского сельсовета Кулебакского района преобразован в рабочий посёлок. С 1963 г. в подчинении Навашинского горсовета, с 1965 г. в составе Навашинского района. По решению Законодательного собрания

---

<sup>2</sup> По материалам сайта: <https://web.archive.org/web/20180612144024/http://genealogy.su/archives/158/2> Дата обращения: 18.01.2023.

Нижегородской области от 22.11.2013 г. статус рабочего посёлка Тёша с 01.01.2014 г. сменился на посёлок<sup>3</sup>.

На картографическом материале населенный пункт указан на Топографической межевой карте Нижегородской губернии А. И. Менде (Карта была опубликована Императорским Русским географическим обществом в 1850 г.) (ил.4). Участок обследования расположен на неосвоенной в XVIII-XIX вв. территории, вне границ исторических поселений. Тем не менее, район характеризуется наличием большого количества археологических памятников.

Археологические исследования на территории района начались во 2-й пол. XIX в., и связаны с именем А.С. Уварова, описавшего памятники каменного века на территории тогдашнего Муромского уезда. На протяжении дореволюционного времени данная местность усиленно изучалась археологами и краеведами. В 20-30-е гг. XX в. на территории района плодотворно работала Антропологическая комплексная экспедиция Антропологического института 1-го МГУ под руководством Б.С. Жукова. Также в это время на территории района работали О.Н. Бадер, А.Е. Алихова, исследовавшие многие памятники. В 40-е – 50-е гг. исследования Волосовских стоянок (и памятники волосовской и поздняяковской культур) проводила И.К. Цветкова. Целенаправленное изучение памятников каменного века (особенно мезолита) проводилось в 70-е – 80-е гг. Горьковской археологической экспедицией ИА АН СССР под руководством М.Г. Жилина. Памятники в разное время также обследовались В.А. Городцовым, Н.Г. Добрынкиным, Л.В. Кольцовым, Н.П. Кудрявцевым, С.В. Очеретиной и др. учеными. Навашинский городской округ, в месте расположения участка обследования, считается малоизученным с точки зрения археологии. Широких археологических разведок в этой части района не проводилось, за исключением отдельных территорий связанных с экспертизой участков хозяйственного освоения. Археологические исследования в границах участка проектируемого строительства ранее также не производились. Известные археологические памятники расположены на большом удалении от участка проектируемого строительства на территории городского округа город Кулебаки, выявленные в ходе научных исследований разных лет<sup>4</sup> (ил.3):

1. ОКН «Шилокша. Курганный могильник», датировка неизвестна, упоминался П.И. Мельниковым в 1871 г., обследовался А.А. Спицыным в 1922 г. По АКР 1174(2). Расположен около села, находящегося на слиянии рек Шилокша и Теша (правый приток р. Ока).
2. ОКН «Шилокша. Стоянка», неолит, обследовалась В.Ф. Черниковым в 1963 г. По АКР 1173(3). Расположена на расстоянии 1 км к северо-востоку от

---

<sup>3</sup> По материалам сайта: [https://ru.wikipedia.org/wiki/Тёша\\_\(посёлок\)](https://ru.wikipedia.org/wiki/Тёша_(посёлок)) Дата обращения: 13.02.2023.

<sup>4</sup> Николаенко Т.Д. Археологическая карта России. Нижегородская область. Часть 2. - М., 2008. - С. 257-259; Нижегородская область. Часть 4. - М., 2015. - С. 342-345.



села, на первой надпойменной террасе левого берега р. Теша (правый приток р. Ока).

3. ОКН «Шилокша. Стоянка 3», мезолит, обследовалась А.В. Гонозовым в 2009 г. По АКР 2461(13). Расположена в 110 м к северо-востоку от села, на расстоянии около 3 км к западу-юго-западу от северо-западной окраины с. Ломовка (условный центр памятника), на мысу первой надпойменной террасы левого берега р. Теша (правый приток р. Ока), образованном ее поворотом, в 140 м от русла.

4. ОКН «Шилокша. Стоянка 2», неолит, обследовалась А.В. Гонозовым в 2008 г. По АКР 2460(14). Расположена на расстоянии 1,1 км к востоку-северо-востоку от северо-восточной окраины села, в 2,34 км к западу-северо-западу от северо-западной окраины с. Ломовка, на останце первой надпойменной террасы противоположного от с. Шилокша правого берега р. Теша (правый приток р. Ока).

5. ОКН «Шилокша. Стоянка 4», мезолит, обследовалась А.В. Гонозовым в 2009 г. По АКР 2462(15). Расположена на расстоянии около 1 км к востоку-северо-востоку от северо-восточной окраины села, в 2.1 км к западу от северо-западной окраины с. Ломовка, на стрелке мыса первой надпойменной террасы левого берега р. Теша (правый приток р. Ока), к северу от шоссе Шилокша-Ломовка.

6. ОКН «Ломовка. Селище (Ломовка 1)», р.ж.в., обследовалось А.В. Гонозовым в 2008 г. По АКР 2455(16). Расположено в 110 м к северу-северо-востоку от северо-западной окраины села, на мысу второй надпойменной террасы левого берега р. Теша (правый приток р. Ока), образованном оврагом, на левом берегу последнего, в 120 м к юго-западу от русла реки.

7. ОКН «Ломовка. Стоянка (Ломовка 2)», мезолит, неолит, обследовалась А.В. Гонозовым в 2009 г. По АКР 2454(17). Расположена в 850 м к северу-северо-востоку от северо-восточной окраины села (условный центр памятника), на дюнном всхолмлении северной оконечности останца высокой поймы левого берега р. Теша (правый приток р. Ока), на западном берегу старицы.

#### Характеристика участка археологического обследования (ил.7-15).

Участок обследования расположен в центре поселка. Форма участка – подтреугольная, с неровными сторонами и скошенными углами. С западной стороны площадка участка граничит с проезжей частью ул. Первомайская, с южной стороны с жилой застройкой, а с восточной стороны граница проходит по переулку с грунтовым проездом. С юго-запада т участка выкопан пруд. Площадка участка неровная, с наличием насыпных грунтов в южной (отвалы грунта, при копке пруда задернованные) и центральной частях (следы сноса здания). В центре участка растут старые деревья. В северном углу участка стоит ГРП. Участок пересекают грунтовые проезды (с юга) и тропинки. На поверхности видны старые разрытия.

## Археологическое обследование земельного участка

Методика проведения полевых работ определялась требованиями «Положения о производстве археологических раскопок и разведок» и «Положением об Открытых листах»<sup>5</sup>.

Работы велись на основании картографического материала, научных отчетов, хранящихся в архивах ИА РАН, а также публикаций для выяснения исторической характеристики территории и уточнения данных наличия объектов культурного наследия на участке исследования и соседних территориях. Археологические исследования велись непосредственно в границах земельного участка, подлежащего обследованию. Основной целью проводившихся археологических исследований являлась историко-культурная экспертиза земельного участка, отведенного под хозяйственное освоение.

В задачи исследований входило:

1. Проработка и анализ картографического материала, научных отчетов, публикаций для выяснения исторической характеристики территории и уточнения данных наличия объектов культурного наследия на участке исследования.
2. Проведение разведочных работ на участке, отведенном под хозяйственное освоение.
3. Определение наличия или отсутствия объектов культурного (археологического) наследия на обозначенном участке.

Поставленные цели и задачи определили организацию и методику работ. Первоначально осуществлялось предварительное ознакомление с литературными и графическими материалами, проработка печатных материалов по региону исследования, изучение и анализ фондовых, архивных и письменных источников. При проведении полевых исследований на первом этапе осуществлялось натурное обследование территории земельного участка с визуальным осмотром местности с целью поиска памятников археологии, выраженных в рельефе местности (курганы, городища и др.). При проведении работ тщательно осматривались все нарушения почвенного горизонта как естественного, так и антропогенного происхождения. Подъемного материала на участке не найдено. После было выбрано наиболее перспективное место закладки шурфа в центре участка.

**Шурф** (GPS-координаты N 55° 30.973' E 042° 49.150') (ил.16-19) был поставлен западной стороне участка, с юга от группы деревьев и участка снесенного строения, в 12 м к востоку от проезда ул. Первомайская, напротив д. № 16, в 53 м к югу от ГРП, в 40 м к северо-западу от деревянного сарая, стоящего около пруда. Шурф квадратной формы, площадью 1 кв.м., бортами ориентированный по сторонам света. Грунт в шурфе откапывался по слоям,

---

<sup>5</sup> Положение о порядке проведения археологических полевых работ и составления научной отчетной документации (утверждено постановлением Бюро Отделения историко-филологических наук Российской академии наук от 20.06.2018 №32).

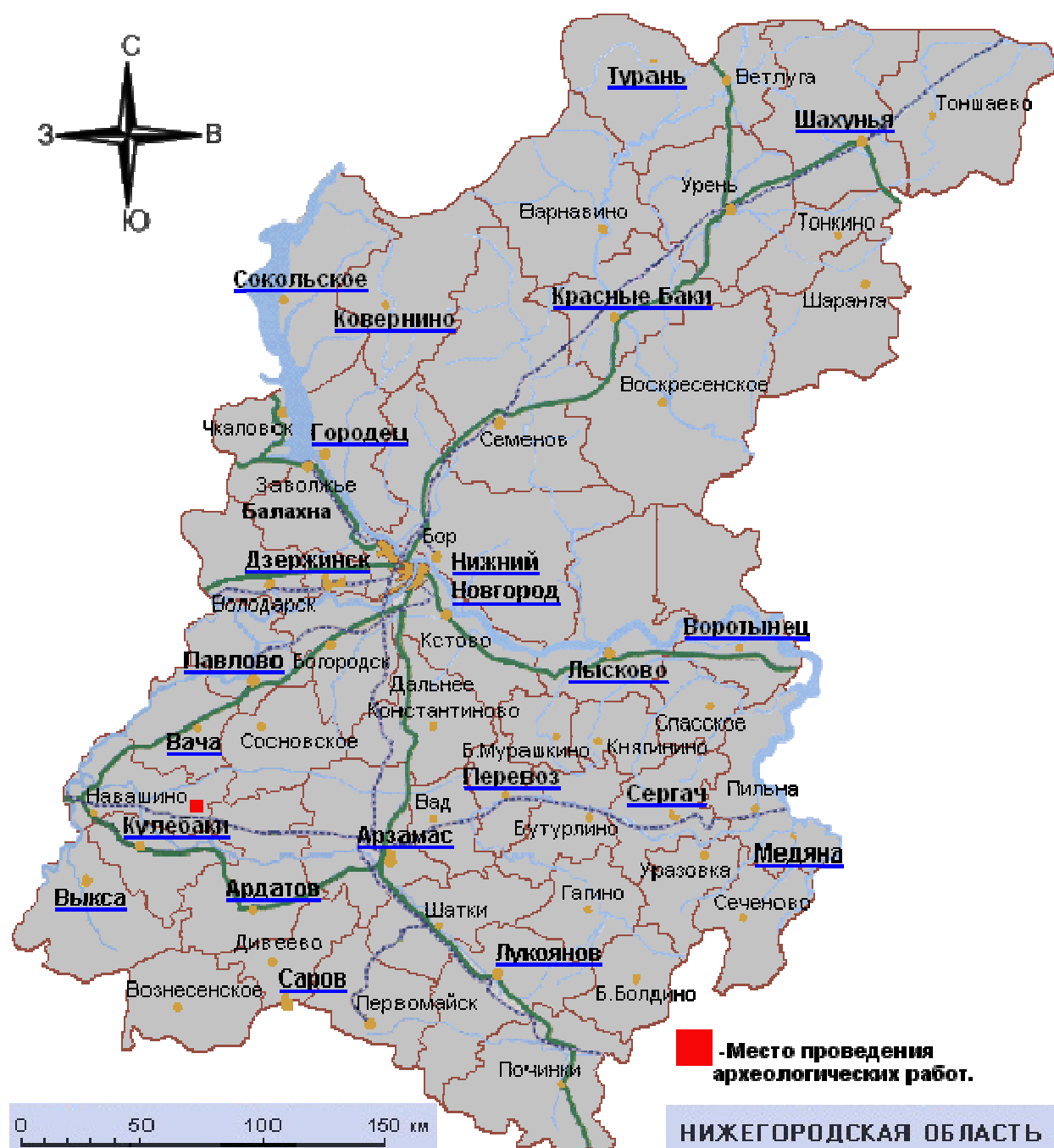
до материка. В шурфе выявлена следующая последовательность напластований:

- 1). Дерн – 1-2 см;
- 2). Серо-коричневая супесь с включениями угля, кирпичной крошки, мусора - 22-34 см;
- 3). Материк – желтый песок с глубины 30-34 см. Уровень материка прокопан на 20-30 см. Уровень материка прокопан на 20 см.

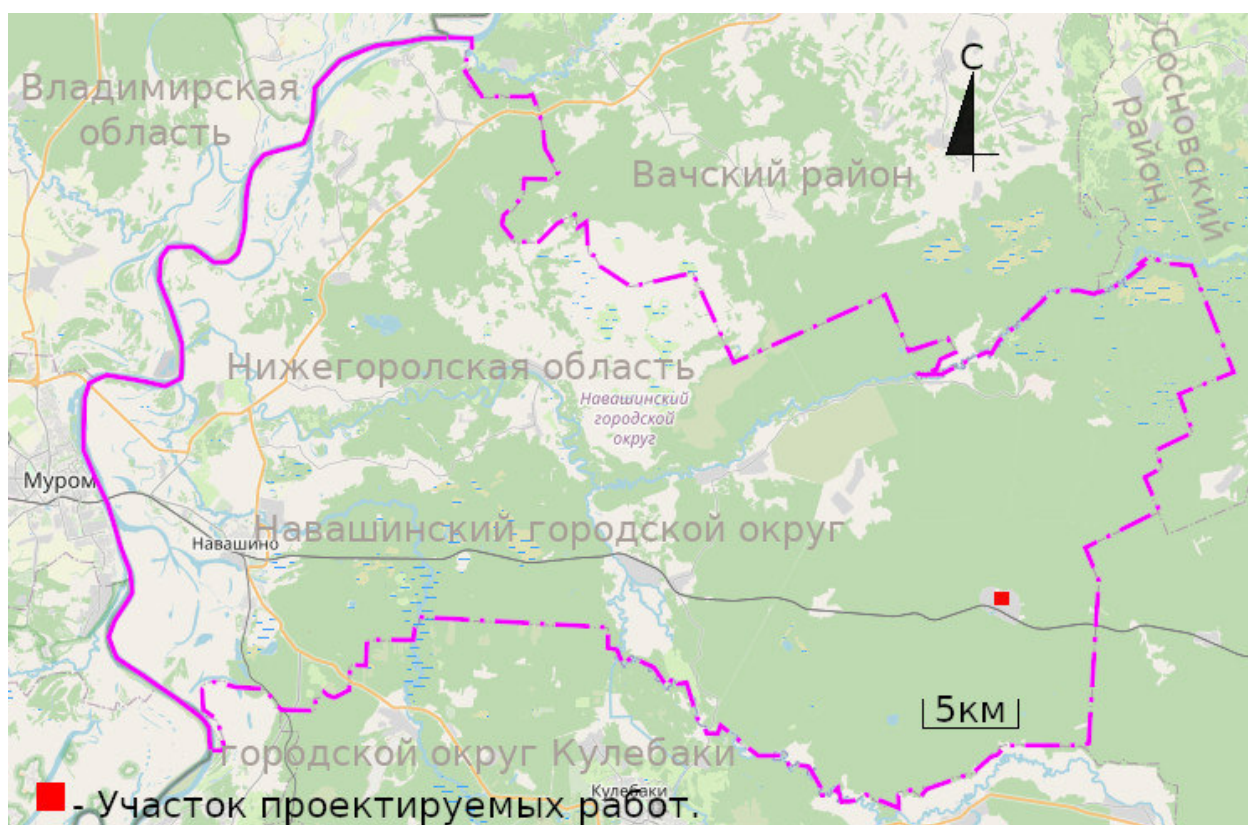
Археологического материала и культурных напластований в шурфе не выявлено.

## **ВЫВОДЫ**

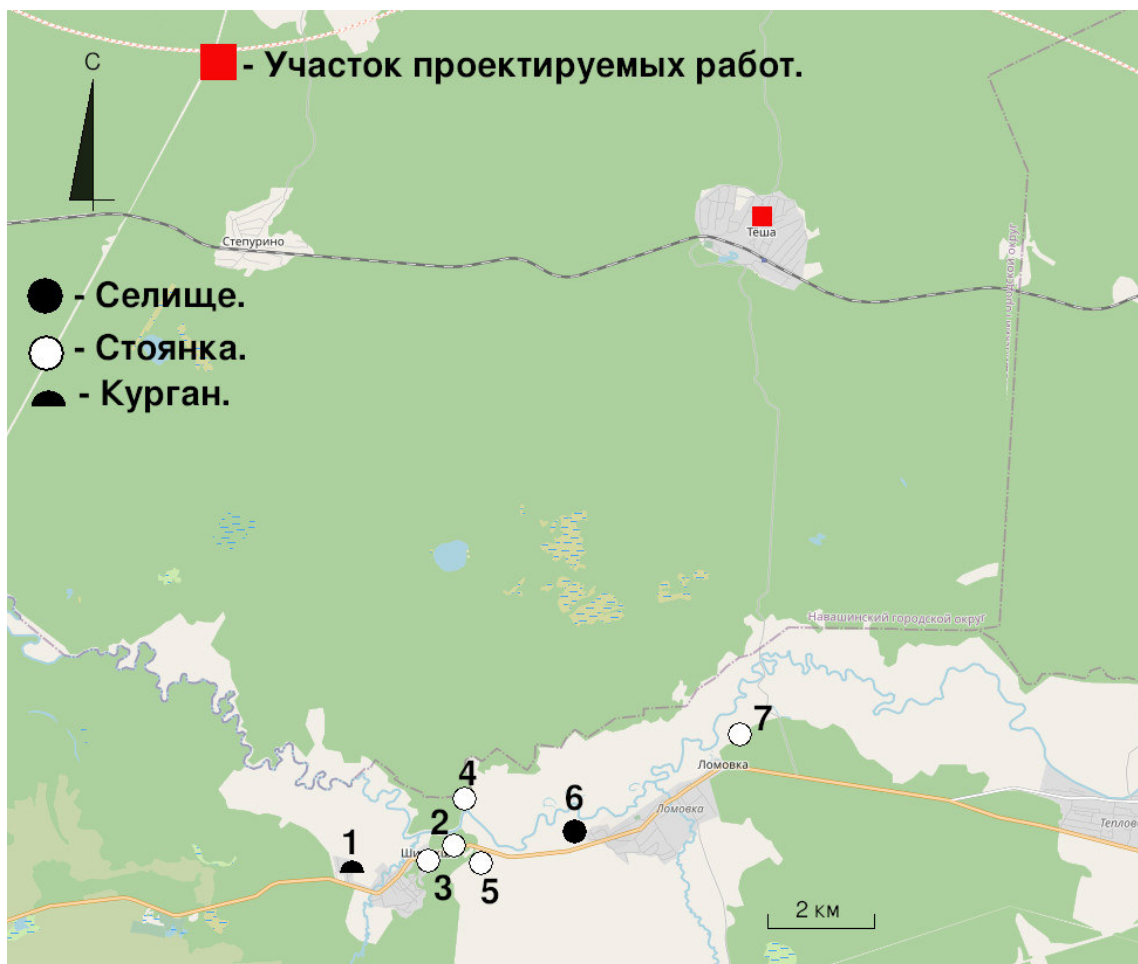
В ходе проведенного археологического обследования участка проектируемого строительства объекта: ФАП в п. Теша г.о. Навашинский (ГБУЗ НО "Навашинская центральная районная больница") признаков наличия объекта археологического наследия не выявлено. Археологический материал не найден.



Ил.1. Карта Нижегородской области с указанием места проектируемых археологических работ в г.о. Навашинский п. Теша.



Ил.2. Нижегородская обл., г.о. Навашинский, Салавирский с/с, п. Теша. Ситуационный план расположения участка проектируемого строительства.



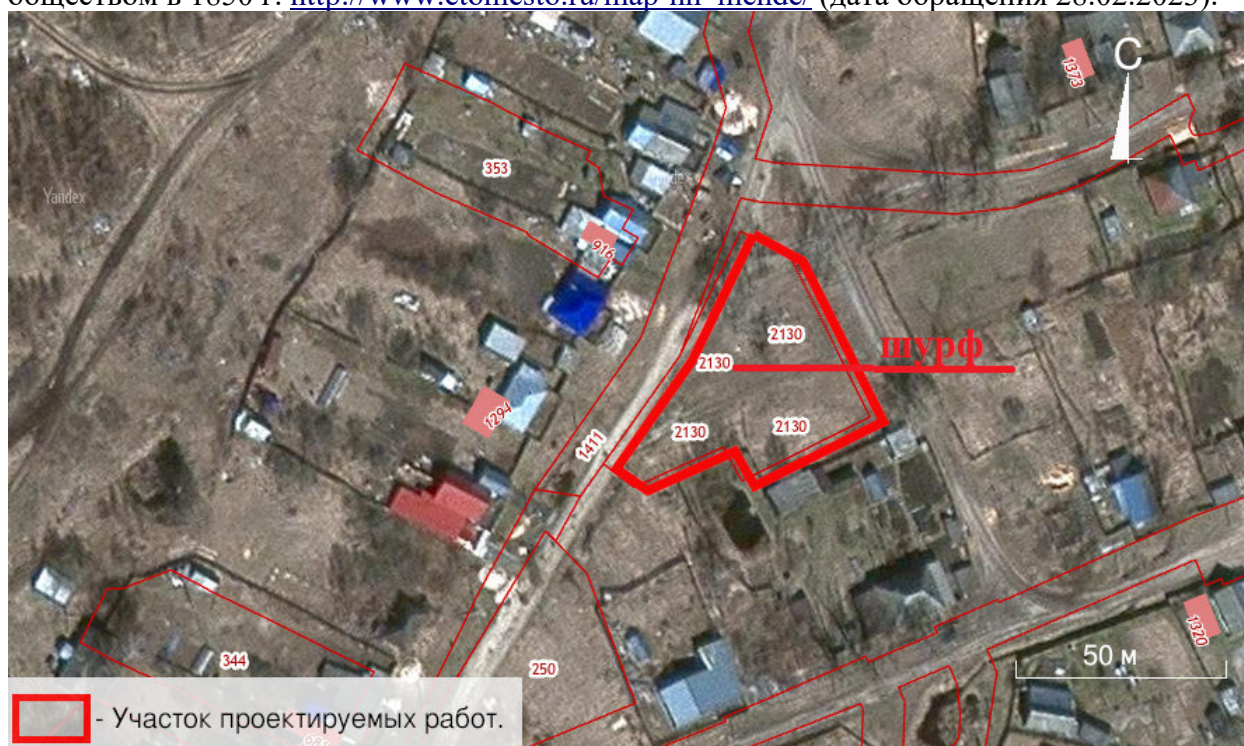
Ил.3. Нижегородская обл., г.о. Навашинский, Салавирский с/с, п. Теша. Ситуационный план расположения участка обследования, с указанием мест расположения ближайших известных археологических памятников. Памятники археологии:

1. ОКН «Шилокша. Курганный могильник», датировка неизвестна, упоминался П.И. Мельниковым в 1871 г., обследовался А.А. Спицыным в 1922 г. По АКР 1174(2).
2. ОКН «Шилокша. Стоянка», неолит, обследовалась В.Ф. Черниковым в 1963 г. По АКР 1173(3).
3. ОКН «Шилокша. Стоянка 3», мезолит, обследовалась А.В. Гонозовым в 2009 г. По АКР 2461(13).
4. ОКН «Шилокша. Стоянка 2», неолит, обследовалась А.В. Гонозовым в 2008 г. По АКР 2460(14).
5. ОКН «Шилокша. Стоянка 4», мезолит, обследовалась А.В. Гонозовым в 2009 г. По АКР 2462(15).
6. ОКН «Ломовка. Селище (Ломовка 1)», р.ж.в., обследовалось А.В. Гонозовым в 2008 г. По АКР 2455(16).
7. ОКН «Ломовка. Стоянка (Ломовка 2)», мезолит, неолит, обследовалась А.В. Гонозовым в 2009 г. По АКР 2454(17).





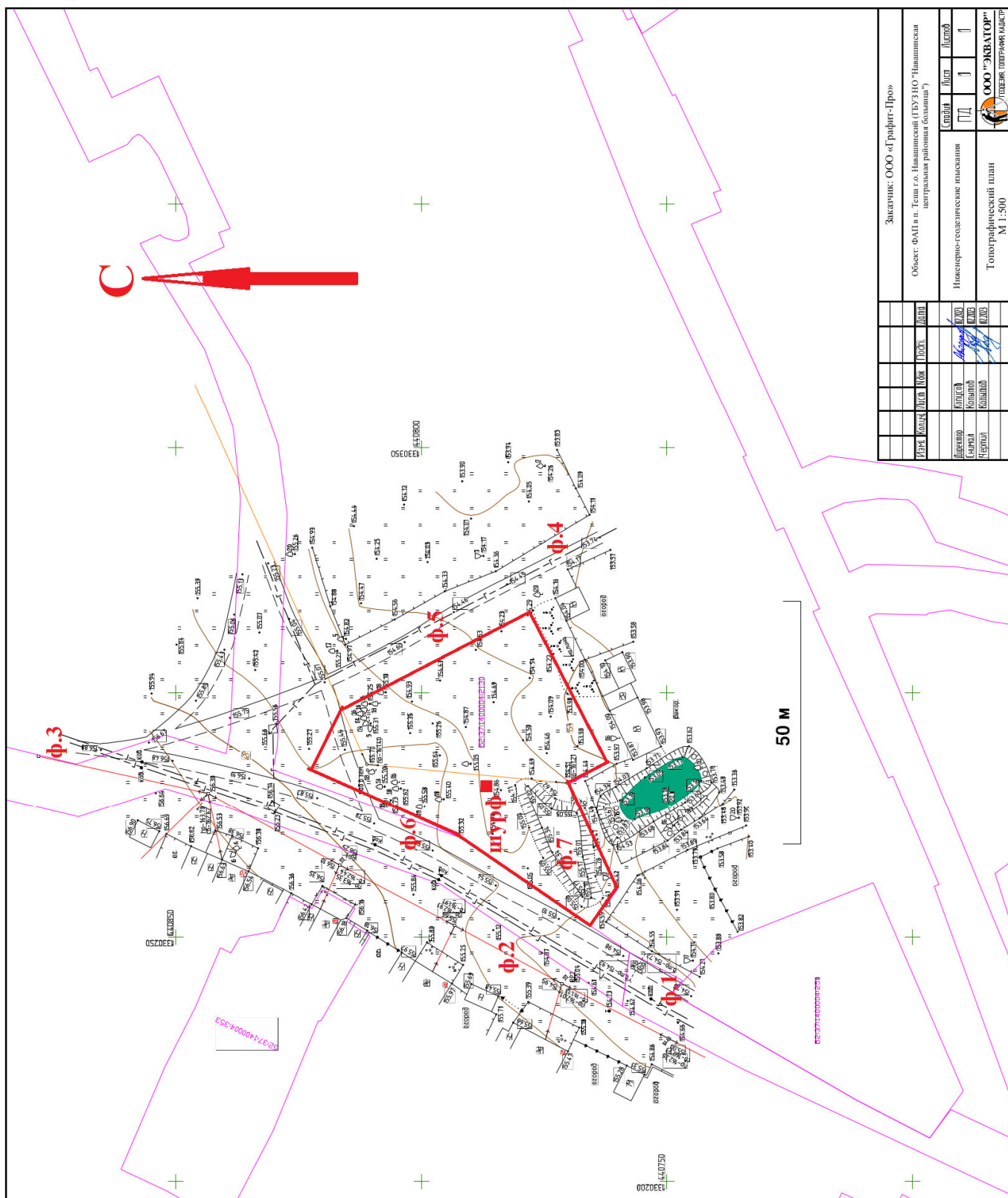
Ил.4. Нижегородская обл., г.о. Навашинский, Салавирский с/с, п. Теша. Топографическая межевая карта Нижегородской губернии А. И. Менде. Масштаб карты: 1:42000 (одна верста в одном дюйме или 420 м. в 1 см., верстовка), с обозначением участка обследования. Карта была опубликована Императорским Русским географическим обществом в 1850 г. [http://www.etomesto.ru/map-nn\\_mende/](http://www.etomesto.ru/map-nn_mende/) (дата обращения 28.02.2023).



Ил.5. Нижегородская обл., г.о. Навашинский, Салавирский с/с, п. Теша, ул. Первомайская, з/у № 1А. Обозначение участка обследования на спутниковой карте проектируемых работ. Источник: <https://egrp365.ru/map/?kadnum=52:37:1400004:2130> (дата обращения 28.02.2023).







Заказчик: ООО «Графит-Про»									
Объект: ФАП в п. Теша г.о. Навашинский (ГБУЗ НО "Навашинская центральная районная больница")									
Инженерно-геодезические съемки									
Исполн.	Смет.	Инж.	Инж.	Инж.	Инж.	Инж.	Инж.	Инж.	Инж.
Директор	Смет.	Инж.	Инж.	Инж.	Инж.	Инж.	Инж.	Инж.	Инж.
Смет.	Смет.	Смет.	Смет.	Смет.	Смет.	Смет.	Смет.	Смет.	Смет.
Топографический план М 1:500									
ООО "ЭКВАТОР"									
ПЕЧАТЬ ПОДПИСЬ									

Ил.7. Нижегородская обл., г.о. Навашинский, Салавирский с/с, п. Теша, ул. Первомайская, з/у № 1А. Топографическая схема участка обследования (предоставлена Заказчиком) с указанием мест постановки шурфа и точек фотофиксации.



Ил.8. Нижегородская обл., г.о. Навашинский, Салавирский с/с, п. Теша, ул. Первомайская, з/у № 1А. Участок проектируемого строительства. Точка фотофиксации № 1. Вид с юго-юго-запада.



Ил.9. Нижегородская обл., г.о. Навашинский, Салавирский с/с, п. Теша, ул. Первомайская, з/у № 1А. Участок проектируемого строительства. Точка фотофиксации № 2. Вид с запада.





Ил.10. Нижегородская обл., г.о. Навашинский, Салавирский с/с, п. Теша, ул. Первомайская, з/у № 1А. Участок проектируемого строительства. Точка фотофиксации № 2. Вид с юго-запада.



Ил.11. Нижегородская обл., г.о. Навашинский, Салавирский с/с, п. Теша, ул. Первомайская, з/у № 1А. Участок проектируемого строительства. Точка фотофиксации № 3. Вид с севера.





Ил.12. Нижегородская обл., г.о. Навашинский, Салавирский с/с, п. Теша, ул. Первомайская, з/у № 1А. Участок проектируемого строительства. Точка фотофиксации № 4. Вид с юго-востока.



Ил.13. Нижегородская обл., г.о. Навашинский, Салавирский с/с, п. Теша, ул. Первомайская, з/у № 1А. Участок проектируемого строительства. Точка фотофиксации № 5. Вид с востока.





Ил.14. Нижегородская обл., г.о. Навашинский, Салавирский с/с, п. Теша, ул. Первомайская, з/у № 1А. Участок проектируемого строительства. Точка фотофиксации № 6. Вид с запада.



Ил.15. Нижегородская обл., г.о. Навашинский, Салавирский с/с, п. Теша, ул. Первомайская, з/у № 1А. Участок проектируемого строительства. Точка фотофиксации № 7. Вид с северо-запада.





Ил.16. Нижегородская обл., г.о. Навашинский, Салавирский с/с, п. Теша, ул. Первомайская, з/у № 1А. Участок проектируемого строительства. Шурф. Место постановки. Вид с юга.



Ил.17. Нижегородская обл., г.о. Навашинский, Салавирский с/с, п. Теша, ул. Первомайская, з/у № 1А. Участок проектируемого строительства. Шурф. Северный борт. Вид с юга.





Ил.18. Нижегородская обл., г.о. Навашинский, Салавирский с/с, п. Теша, ул. Первомайская, з/у № 1А. Участок проектируемого строительства. Шурф. Общий вид. Вид с юга.



Ил.19 Нижегородская обл., г.о. Навашинский, Салавирский с/с, п. Теша, ул. Первомайская, з/у № 1А. Участок проектируемого строительства. Шурф. Закопанный. Вид с юга.